

Laporan Eksplorasi Q4

Q4 Exploration Report

Ringkasan Kegiatan

PT Merdeka Copper Gold Tbk (IDX: MDKA) (“Merdeka” atau “Perseroan”) melanjutkan kegiatan eksplorasinya selama triwulan yang berakhir 31 Desember 2024 (“Q4”) di empat lokasi di Indonesia (Tujuh Bukit di Jawa Timur, Eksplorasi DSI di Jawa Timur, Pulau Wetar di Maluku Barat Daya, dan Pani di Gorontalo) seperti ditunjukkan pada Gambar 1 di bawah.

Di Tujuh Bukit, fokus ada pada sumber daya tembaga emas dan emas perak. Eksplorasi DSI berfokus pada eksplorasi tembaga, emas dan perak, sedangkan di Wetar difokuskan pada sumber daya tembaga, dan di Pani difokuskan pada sumber daya emas.

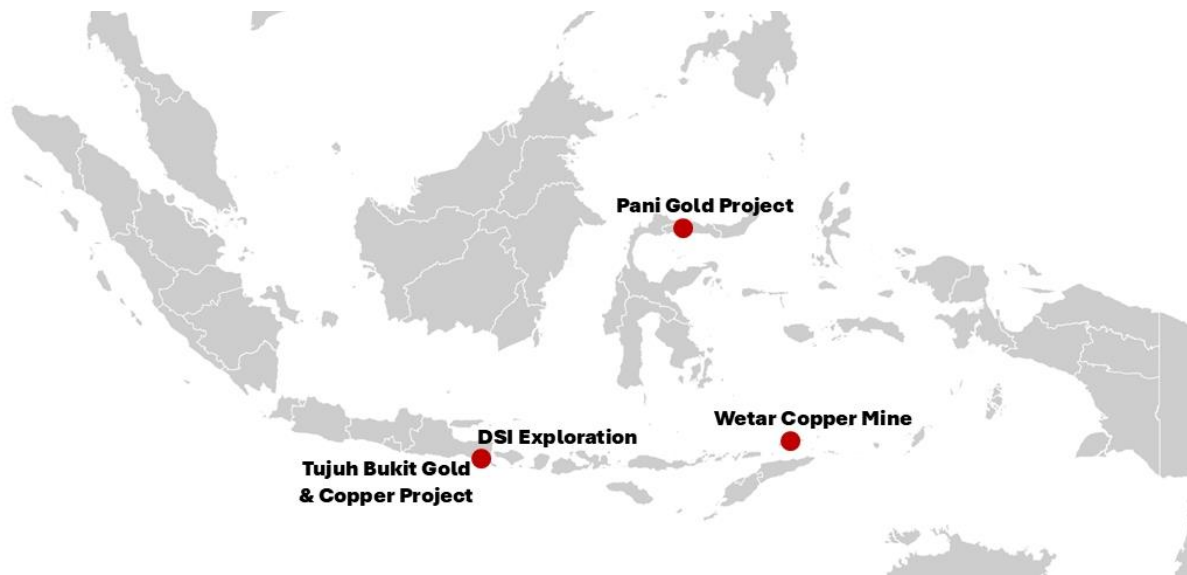
Total pengeluaran untuk eksplorasi oleh Merdeka selama Q4, adalah berkisar Rp144,95 miliar (setara dengan kisaran USD\$9,15 juta).

Activities Summary

PT Merdeka Copper Gold Tbk (IDX: MDKA) (“Merdeka” or the “Company”) continued its exploration activities during the quarter ending 31 December 2024 (“Q4”) across four locations in Indonesia (Tujuh Bukit in East Java, DSI Exploration in East Java, Wetar Island in Southwest Maluku, and Pani in Gorontalo), as shown in Figure 1 below.

At Tujuh Bukit, our primary focus lies on copper-gold and gold-silver resources. DSI Exploration focuses on copper, gold, and silver exploration, while at Wetar, our focus is on copper resources, and at Pani, our focus is gold resources.

The total spending on exploration by Merdeka in Q4 is approximately IDR144.95 billion (equivalent to approximately US\$9.15 million).



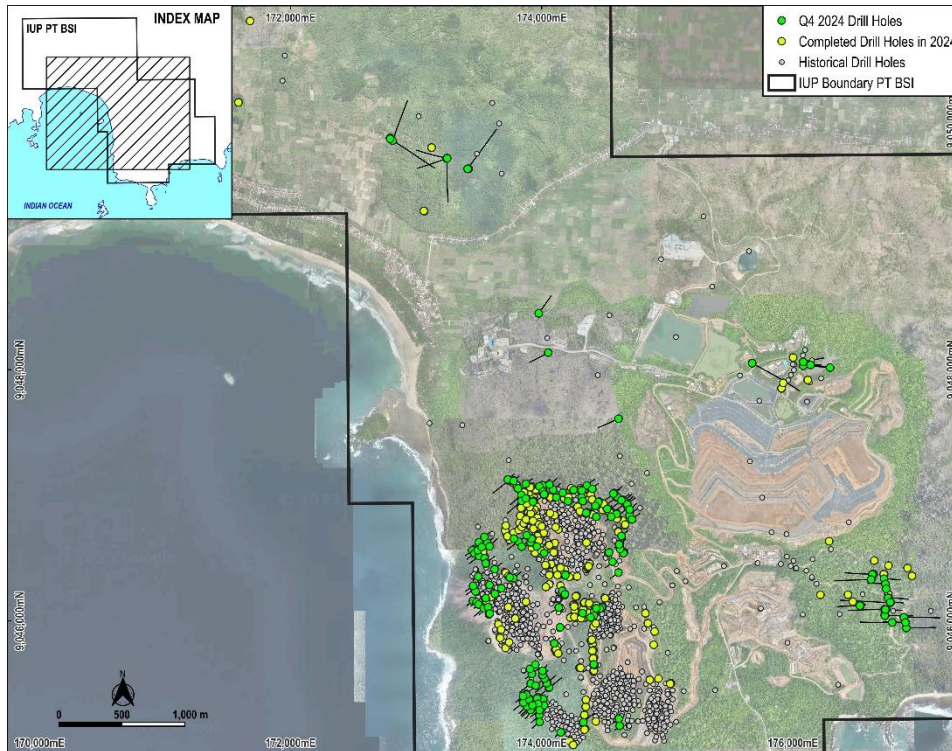
Gambar 1: Lokasi Proyek Eksplorasi Merdeka
Figure 1: Merdeka Exploration Project Locations

Tembaga, Emas dan Perak: Proyek Tujuh Bukit *Copper, Gold and Silver: Tujuh Bukit Project*

- A. Biaya yang dikeluarkan:
Pengeluaran total eksplorasi pada Q4 yaitu Rp104,58 miliar (setara kira-kira USD\$6.56 juta) yang terdiri dari pengeboran definisi sumber daya umur tambang dan pekerjaan eksplorasi regional.
- B. Area:
Proyek emas dan perak Tujuh Bukit, Banyuwangi, Jawa Timur.
- C. Pihak yang Melakukan Eksplorasi:
Sebagian besar pekerjaan diselesaikan oleh PT Bumi Suksesindo dan beberapa pekerjaan diselesaikan oleh Merdeka dan PT Merdeka Mining Servis melalui perjanjian kontrak kerja.
- D. Metode Pengujian:
Pengeboran dari permukaan, pemetaan regional, pengambilan contoh, dan survei-survei geofisika.
- E. Pemilihan Areal Pengujian yang Diterapkan:
Interpretasi geologi dan hasil-hasil anomali geokimia telah digunakan untuk menentukan target pengeboran definisi sumber daya di Tujuh Bukit, Candrian, Katak, dan eksplorasi regional di Gua Macan.
- F. Hasil Kegiatan Eksplorasi:
Dua rig *Reverse Circulation* (RC) dan delapan rig *Diamond Drill* (DD) telah menyelesaikan 212 lubang bor dengan total pengeboran 36.703,1 meter.
- G. Rencana Tindak Lanjut:
Pengeboran permukaan di Proyek Tujuh Bukit akan lanjut menggunakan enam rig DD dan satu rig RC untuk pengeboran definisi sumber daya di Tujuh Bukit, dan pengeboran eksplorasi regional di Candrian dan Gua Macan.
- A. *Expenditure:*
The total exploration expenditure in Q4 is IDR104.58 billion (equivalent to approximately US\$6.56 million) consisting of life of mine resource definition drilling and regional exploration work.
- B. *Area:*
Tujuh Bukit gold and silver project, Banyuwangi, East Java.
- C. *Exploration Party:*
The majority of the work was completed by PT Bumi Suksesindo, with additional support provided through a contracting agreement between Merdeka and PT Merdeka Mining Servis.
- D. *Assessment Method:*
Drilling from surface, regional mapping, sampling, and geophysical surveys.
- E. *Election of Assessment Area:*
Geological interpretation and anomalous geochemical results have been used to determine drilling targets for resource definition at Tujuh Bukit, Candrian, Katak, and regional exploration at Gua Macan.
- F. *Results of Exploration:*
Two reverse circulation (RC) rigs and eight diamond drill (DD) rigs completed 212 drill holes for 36,703.1 metres.
- G. *Action Plan:*
Surface drilling at Tujuh Bukit Project will continue using six diamond drill rigs and one RC rig for resource definition drilling at Tujuh Bukit and regional exploration drilling at Candrian and Gua Macan.

Tabel 1: Statistik proyek pengeboran permukaan Tujuh Bukit Q4
 Table 1: Tujuh Bukit surface drilling project statistics for Q4

Tipe Bor / Drill Type	Prospek Area / Area Prospect	Jumlah Lubang Bor Selesai / Holes Completed	Total Meter (m) / Metres Drilled (m)	Keterangan / Details
RC	Tujuh Bukit	146	20,922.0	Ekstensi sumberdaya oksidasi Au saat ini / Extension of the current oxide Au resources
DD	Tujuh Bukit	27	4,111.6	
DD	Gua Macan	9	3,416.7	Eksplorasi regional / Regional exploration
DD	Candrian	25	6,685.9	
DD	Katak	5	1,566.9	
Total		212	36,703.1	



Gambar 2: Peta Lokasi Pengeboran Permukaan Tujuh Bukit untuk Q4 2024
 Figure 2: Tujuh Bukit surface drilling locations in Q4 2024

Tembaga: Tambang Tembaga Wetar

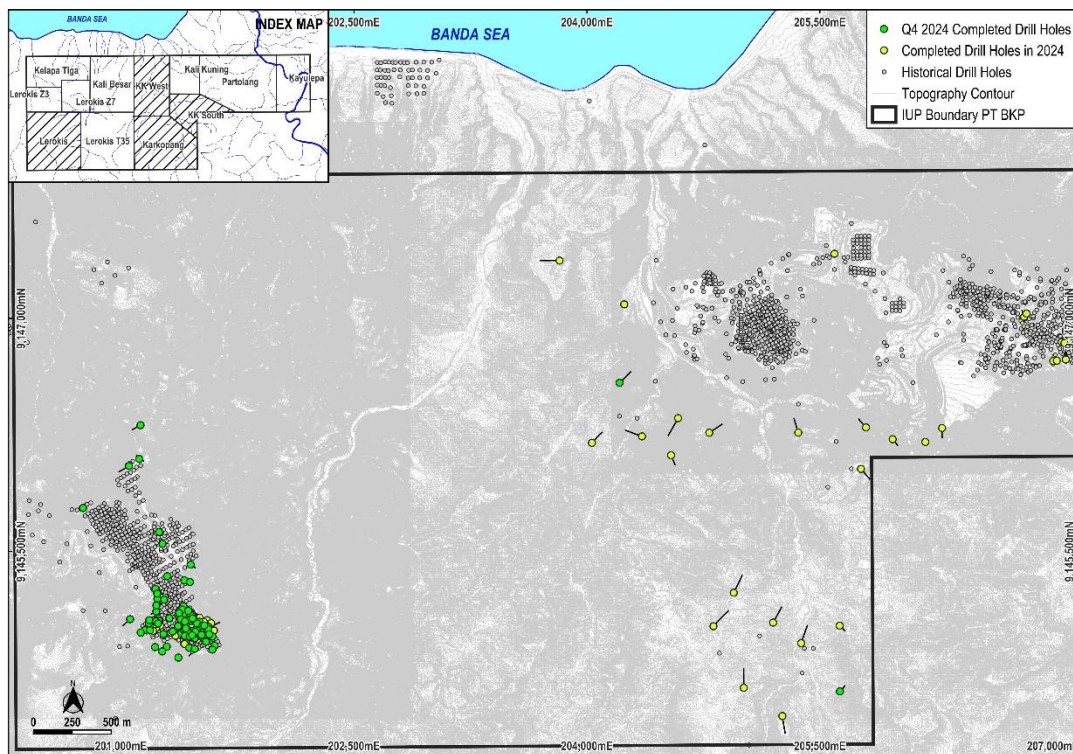
- A. Biaya yang Dikeluarkan:
Perkiraan biaya total eksplorasi pada Q4 yaitu Rp31,24 miliar (setara kira-kira USD\$1,97 juta).
- B. Area:
Tambang tembaga Wetar, Pulau Wetar, Maluku Barat Daya.
- C. Pihak yang Melakukan Eksplorasi:
Semua pekerjaan diselesaikan melalui perjanjian kontrak antara Merdeka dan PT Merdeka Mining Servis.
- D. Metode Pengujian:
Interpretasi geologi, survei geokimia, survei geofisika, dan pengeboran.
- E. Pemilihan Areal Pengujian yang Diterapkan:
Area-area eksplorasi dipilih dari tembusan bor signifikan sebelumnya, hasil pemetaan saat ini, dan hasil survei geofisika dan geokimia.
- F. Hasil Kegiatan Eksplorasi:
Seratus lubang bor inti diselesaikan dengan total pengeboran 6.877,15 meter di Lerokis, Kali Kuning Barat, dan Karkopang.
- G. Rencana Tindak Lanjut:
Program eksplorasi akan berfokus pada pembaruan Sumberdaya Mineral Lerokis, pengeboran di sekitar Pit Kali Kuning, serta melakukan survei geofisika di regional dalam IUP.

Wetar Copper: Wetar Copper Mine

- A. *Expenditure:*
Total estimated exploration expenditure in Q4 is IDR31.24 billion (equivalent to approximately US\$1.97 million).
- B. *Area:*
Wetar Copper Mine, Wetar Island, West Maluku.
- C. *Exploration Party:*
All work was completed through a contracting agreement between Merdeka and PT Merdeka Mining Servis.
- D. *Assessment Method:*
Geological interpretation, geochemical surveys, geophysical surveys, and drilling.
- E. *Election of Assessment Area:*
The exploration areas were selected based on historical data and current mapping results, incorporating geochemical and geophysical anomalies.
- F. *Results of Exploration:*
One hundred diamond drill holes were completed for 6,877.15 metres in Lerokis, Kali Kuning West, and Karkopang.
- G. *Action Plan:*
The exploration program will focus on updating the Lerokis Mineral Resource Estimate, conducting a near-mine drilling program around the Kali Kuning Pit area, and performing geophysical surveys in regional areas within the IUP.

Tabel 2: Statistik pengeboran proyek Wetar Q4
 Table 2: Wetar project drilling statistics for Q4

Program Pengeboran / Drilling Program	Tipe Bor / Drill Type	Prospek Area / Area Prospect	Jumlah Lubang Bor Selesai / Holes Completed	Total Meter (m) / Metres Drilled (m)	Keterangan / Details
Eksplorasi Regional / Regional Exploration	DD	Kali Kuning Barat / Kali Kuning West	1	155,8	Pengeboran eksplorasi regional untuk menguji anomali Airborne dan ground EM dan geokimia / Regional exploration drilling to test ground EM and geochemical anomalies
	DD	Karkopang	1	49,5	
Sumber daya / Resource	DD	Lerokis	98	6.671,85	Infill dan Ekstensi sumber daya / Infill and extensional drilling
Total			100	6,877.15	



Gambar 3: Peta Lokasi Lubang Bor Q4 2024
 Figure 3: Drill Hole Locations in Q4 2024

Target Eksplorasi Tembaga, Emas dan Perak: Proyek Damai Suksesindo (DSI)

- A. Biaya yang dikeluarkan:
Pengeluaran total eksplorasi pada Q4 yaitu Rp0,93 miliar (setara kira-kira USD\$0,06juta).
- B. Area:
Proyek eksplorasi DSI, Banyuwangi, Jawa Timur.
- C. Pihak yang Melakukan Eksplorasi:
Sebagian besar pekerjaan diselesaikan oleh PT Damai Suksesindo dan beberapa pekerjaan diselesaikan antara Merdeka dan PT Merdeka Mining Servis melalui perjanjian kontrak kerja.
- D. Metode Pengujian:
Pemetaan geologi regional, pengambilan sampel batuan, dan pembacaan spektral.
- E. Pemilihan Areal Pengujian yang Diterapkan:
Interpretasi geologi dan hasil-hasil anomali geokimia telah digunakan untuk menentukan target prospek.
- F. Hasil Kegiatan Eksplorasi:
Pemetaan geologi di Poncomoyo, mencakup area sekitar 3Ha, beserta pengambilan sampel batuan.
- G. Rencana Tindak Lanjut:
Kegiatan eksplorasi lapangan di DSI dihentikan setelah persetujuan penangguhan selama satu tahun yang dimulai pada 10 Oktober 2024. Selama periode ini, DSI akan melanjutkan studi desktop data geologi dan reinterpretasi data geofisika.

Emas: Proyek Emas Pani

- A. Biaya Yang dikeluarkan:
Perkiraan biaya total eksplorasi pada Q4 yaitu Rp8,2 miliar (setara kira-kira USD\$0,52 juta).
- B. Area:
Proyek Emas Pani, Provinsi Gorontalo, Sulawesi.
- C. Pihak yang Melakukan Eksplorasi:
Sebagian besar pekerjaan diselesaikan oleh PT Gorontalo Sejahtera Mining (GSM) dan PT Puncak Emas Tani Sejahtera (PETS) dan beberapa pekerjaan diselesaikan oleh PT Merdeka Mining Servis melalui perjanjian kontrak kerja.

Copper, Gold, and Silver Exploration Target: Damai Suksesindo (DSI) Project

- A. Expenditure:
Total estimated exploration expenditure in Q4 is IDR0.93 billion (equivalent to approximately US\$0.06 million).
- B. Area:
DSI exploration project, Banyuwangi, East Java.
- C. Exploration Party:
The majority of the work was completed by PT Damai Suksesindo, with additional support provided through a contracting agreement between Merdeka and PT Merdeka Mining Servis.
- D. Assessment Method:
Geology mapping, rock sampling, and spectral reading.
- E. Election of Assessment Area:
Geological interpretation and anomalous geochemical results have been used to determine the focus area for prospecting.
- F. Results of Exploration:
Geological mapping in Poncomoyo, covering approximately 3Ha, along with the collection of rock samples.
- G. Action Plan:
Field exploration activities at DSI were halted following the approval of a one-year suspension period starting on 10 October 2024. During this time, DSI will continue desktop studies of geological data and reinterpret geophysical data

Gold: Pani Gold Project

- A. Expenditure:
Total estimated exploration expenditure in Q4 is IDR8.2billion (equivalent to approximately US\$0.52 million).
- B. Area:
Pani Gold Project, Gorontalo Province, Sulawesi.
- C. Exploration Party:
The majority of the work was completed by PT Gorontalo Sejahtera Mining (GSM) and PT Puncak Emas Tani Sejahtera (PETS), with additional support provided through a contracting agreement between Merdeka and PT Merdeka Mining Servis.

D. Metode Pengujian:

Pemetaan geologi, drilling, dan analisa mineral ubahan dengan hasil XRF, ASD, LIBS, dan ICP, serta memperbarui survei topografi pada rencana PIT dan model geologi.

E. Pemilihan Wilayah Penilaian:

Pemetaan geologi skala regional dilakukan untuk pembaharuan informasi geologi yang lebih detail serta sterilisasi area untuk infrastruktur.

F. Hasil Kegiatan Eksplorasi:

Pemetaan geologi telah diselesaikan dengan luas 91Ha, dan model geologi untuk litologi, alterasi, oksidasi dan struktur. Peta topografi juga telah diperbaharui.

G. Rencana Tindak Lanjut:

Kegiatan pemetaan geologi.

D. Assessment Method:

Geological mapping, drilling, alteration mineral analysis based on XRF, ASD, LIBS, and ICP results, updating the survey topography at the PIT plan and the geological models.

E. Election of Assessment Area:

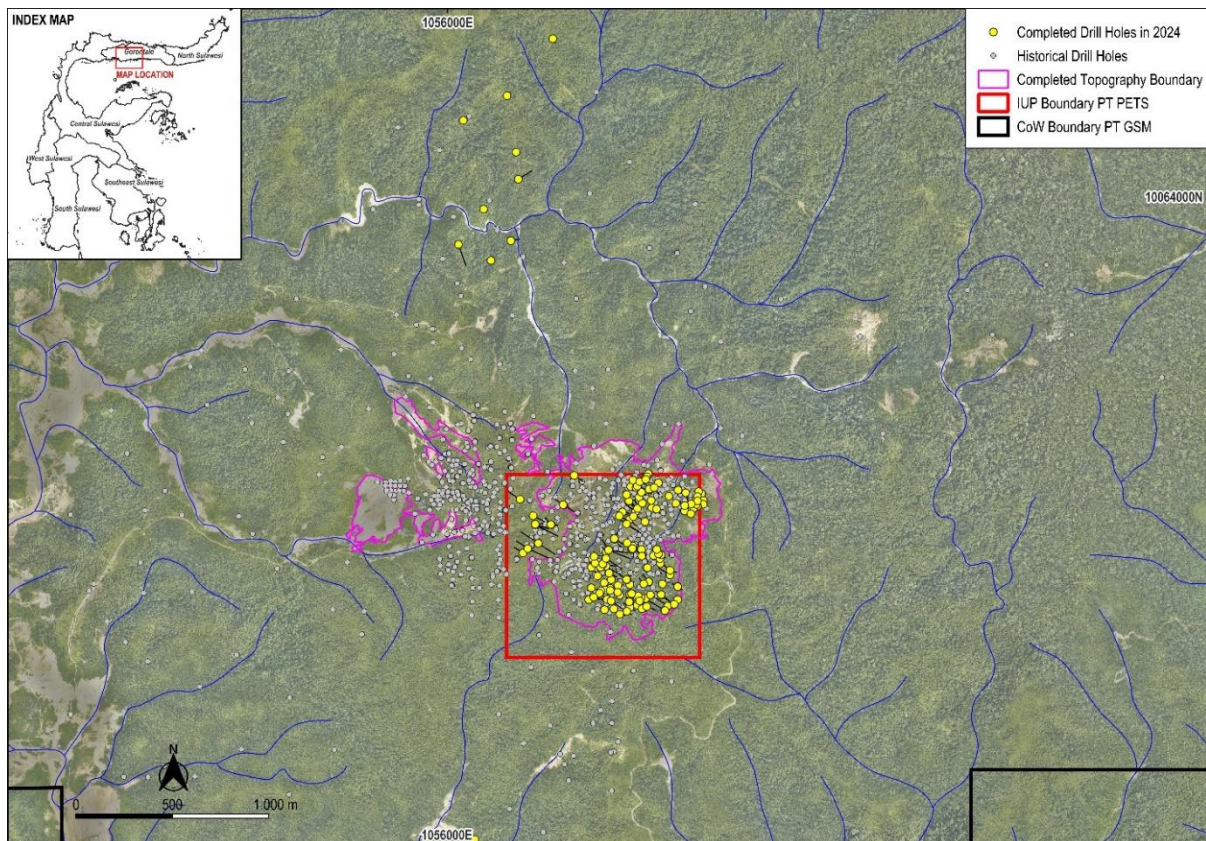
Regional scale geological maps of the area need to be updated with detailed geological information to confirm suitable sterilised areas for infrastructure.

F. Results of Exploration:

Geological mapping was completed over an area of 91ha, and geological models were updated for lithology, alteration, oxidation and structure. Topography maps were also updated.

G. Action Plan:

Continue conducting geological mapping



Gambar 4: Lokasi lubang bor Pani dan area survei topografi yang dilakukan di Q4 2024
Figure 4: Pani completed drill holes with the updated Q4 2024 topography survey boundaries

Untuk informasi lebih lanjut, silakan hubungi:

Hubungan Investor
PT Merdeka Copper Gold Tbk
Gedung Treasury Tower Lantai 67-68
District 8 SCBD Lot. 28
Jl. Jenderal Sudirman Kav. 52-53
Jakarta Selatan 12190, Indonesia

Email: investor.relations@merdekacoppergold.com
Atau kunjungi situs web kami di
<https://merdekacoppergold.com>

For further information, please contact:

*Investor Relations
PT Merdeka Copper Gold Tbk
Treasury Tower 67-68th Floor
District 8 SCBD Lot. 28
Jl. Jenderal Sudirman Kav. 52-53
South Jakarta 12190, Indonesia*

*Email: investor.relations@merdekacoppergold.com
Or visit our website at
<https://merdekacoppergold.com>*

Penafian

Dokumen ini: (i) disediakan untuk tujuan informasi, (ii) mungkin atau mungkin tidak berisi pernyataan “yang mengarah ke masa depan”, (iii) tidak merupakan atau bagian dari tawaran untuk penjualan atau langganan, permohonan atau undangan untuk menawarkan membeli atau berlangganan, atau menjual sekuritas PT Merdeka Copper Gold Tbk (“**Merdeka**”) dan/atau PT Merdeka Battery Materials Tbk, atau untuk melakukan transaksi apa pun berdasarkan Undang-Undang Pasar Modal Indonesia atau undang-undang yang berlaku lainnya di yurisdiksi mana pun. Semua pernyataan, selain pernyataan fakta sejarah, yang membahas kegiatan, peristiwa, atau perkembangan yang diyakini, diharapkan, atau diperkirakan akan atau mungkin terjadi di masa depan oleh Merdeka dan anak perusahaannya (secara bersama-sama disebut sebagai “**Grup Merdeka**”), adalah pernyataan yang mengarah ke masa depan. Pernyataan yang mengarah ke masa depan sering kali, tetapi tidak selalu, dapat dikenali dengan penggunaan kata-kata seperti “mencari”, “mengantisipasi”, “percaya”, “merencanakan”, “memperkirakan”, “menargetkan”, “mengharapkan”, “memproyeksikan”, dan “berniat” serta pernyataan yang menyatakan bahwa suatu peristiwa atau hasil “mungkin”, “akan”, “dapat”, “harus”, “bisa”, atau “mungkin” terjadi atau tercapai, dan ekspresi serupa lainnya, termasuk bentuk negatif dari kata-kata tersebut atau terminologi lain yang sebanding. Pernyataan yang mengarah ke masa depan ini, termasuk tetapi tidak terbatas pada yang berkaitan dengan perizinan dan jadwal pengembangan, kadar mineral, pemulihan metalurgi, dan potensi produksi, mencerminkan proyeksi internal, harapan, atau keyakinan saat ini dari Grup Merdeka berdasarkan informasi yang saat ini tersedia bagi Grup Merdeka. Pernyataan dalam dokumen ini yang bersifat mengarah ke masa depan dan melibatkan berbagai risiko dan ketidakpastian yang dapat menyebabkan hasil aktual berbeda secara material dari hasil yang diharapkan, didasarkan pada

Disclaimer

*This document: (i) is for information purposes, (ii) may or may not contain certain “forward-looking statements”, (iii) does not constitute or form part of any offer for sale or subscription of or solicitation or invitation of any offer to buy or subscribe for, or sell any securities of PT Merdeka Copper Gold Tbk (“**Merdeka**”) and/or PT Merdeka Battery Materials Tbk or to enter into any transaction under Indonesia Capital Markets Law or any other prevailing laws in any jurisdiction. All statements, other than statements of historical fact, which address activities, events, or developments that Merdeka and its subsidiaries (together referred to as “**Merdeka Group**”) believe, expect, or anticipate will or may occur in the future, are forward-looking statements. Forward-looking statements are often, but not always, identified by the use of words such as “seek”, “anticipate”, “believe”, “plan”, “estimate”, “targeting”, “expect”, “project”, and “intend” and statements that an event or result “may”, “will”, “can”, “should”, “could”, or “might” occur or be achieved and other similar expressions including the negative of those terms or other comparable terminology. These forward-looking statements, including but not limited to those with respect to permitting and development timetables, mineral grades, metallurgical recoveries, and potential production, reflect the current internal projections, expectations, or beliefs of Merdeka Group based on information currently available to Merdeka Group. Statements in this document that are forward-looking and involve numerous risks and uncertainties that could cause actual results to differ materially from expected results are based on Merdeka Group’s current beliefs and assumptions regarding many factors affecting its business (including affect the outcome and financial effects of the plans and events described herein); statements in documents are provided to allow potential investors and/or the reader understand Merdeka Group management’s opinions in respect of future. There can be no assurance that (i) Merdeka Group have correctly measured or identified all the factors affecting its business or the extent of their likely impact, (ii) the publicly available information with respect to these factors on which Merdeka Group’s analysis is complete and/or accurate, and/or correct and/or (iii) Merdeka Group’s strategy, which is based in part on this analysis, will be successful. Merdeka Group expressly undertakes no obligation to update and/or revise any such forward-looking statements if circumstances or*

keyakinan dan asumsi saat ini dari Grup Merdeka mengenai berbagai faktor yang memengaruhi bisnisnya (termasuk yang memengaruhi hasil dan dampak finansial dari rencana dan peristiwa yang dijelaskan di sini); pernyataan dalam dokumen ini disediakan untuk memungkinkan calon investor dan/atau pembaca memahami opini manajemen Grup Merdeka terkait masa depan. Tidak ada jaminan bahwa (i) Grup Merdeka telah mengukur atau mengidentifikasi dengan benar semua faktor yang memengaruhi bisnisnya atau sejauh mana dampaknya yang mungkin terjadi, (ii) informasi yang tersedia secara publik mengenai faktor-faktor ini yang digunakan dalam analisis Grup Merdeka lengkap dan/atau akurat, dan/atau benar, dan/atau (iii) strategi Grup Merdeka, yang sebagian didasarkan pada analisis ini, akan berhasil. Grup Merdeka dengan tegas tidak berkewajiban untuk memperbarui dan/atau merevisi pernyataan yang mengarah ke masa depan tersebut jika keadaan atau perkiraan atau opini manajemen Grup Merdeka berubah, kecuali sebagaimana yang diwajibkan oleh hukum yang berlaku. Pembaca diingatkan untuk tidak terlalu bergantung pada pernyataan yang mengarah ke masa depan dan diminta untuk lebih berhati-hati dalam perdagangan pasar modal.

Tanpa Representasi, Jaminan, atau Tanggung Jawab

Meskipun disampaikan dengan itikad baik, tidak ada representasi atau jaminan yang diberikan oleh Merdeka dan/atau afiliasinya, penasihatnya, konsultan, agen, karyawan, atau perwakilan resmi lainnya terkait dengan akurasi, kelengkapan, keterkinian, atau kewajiban informasi dalam dokumen ini dan/atau yang diberikan sehubungan dengannya, termasuk akurasi atau ketercapaiannya dari pernyataan yang mengarah ke masa depan yang tercantum dalam dokumen ini. Grup Merdeka tidak menerima tanggung jawab untuk memberitahukan Anda dan/atau memperbarui hal-hal yang muncul dan/atau yang diketahui oleh Grup Merdeka setelah tanggal dokumen ini yang dapat mempengaruhi hal-hal yang disebutkan dalam dokumen ini. Setiap

Merdeka Group management's estimates or opinions should change except as required by applicable laws. The reader is cautioned not to place undue reliance on forward-looking statements and extra cautions on capital market trading.

No Representation, Warranty or Liability

Whilst it is provided in good faith, no representation or warranty is made by Merdeka and/or any of its affiliates, its advisers, consultants, agents, employees, or any of its authorised representatives as to the accuracy, completeness, currency, or reasonableness of the information in this document and/or provided in connection with it, including the accuracy or attainability of any forward-looking statements set out in this document. Merdeka Group does not accept any responsibility to inform you and/or update of any matter arising and/or coming to Merdeka Group's notice after the date of this document which may affect any matter referred to in this document. Any liability of Merdeka Group and/or any of its affiliates, consultants, agents, employees, or any of its authorised representatives to you or to any other person or entity arising out of this document pursuant to any applicable law is, to the maximum extent permitted by law, expressly

tanggung jawab Grup Merdeka dan/atau afiliasinya, konsultan, agen, karyawan, atau perwakilan resmi lainnya kepada Anda atau pihak lain yang timbul dari dokumen ini berdasarkan hukum yang berlaku, sejauh yang diizinkan oleh hukum, dengan tegas disangkal dan dikecualikan. Dokumen ini bukanlah jaminan atas kinerja di masa depan, dan tidak seharusnya mengandalkan dokumen ini secara berlebihan karena melibatkan risiko dan ketidakpastian yang diketahui dan tidak diketahui, yang dapat menyebabkan kinerja aktual dan hasil keuangan pada periode mendatang berbeda secara signifikan dari proyeksi kinerja dan/atau hasil di masa depan yang diungkapkan dan/atau disiratkan oleh dokumen yang mengarah ke masa depan tersebut.

disclaimed and excluded. This document is not guarantee of future performance, and undue reliance should not be placed on them as they involve known and unknown risks and uncertainties, which may cause actual performance and financial results in future periods to differ significantly from any projections of future performance and/or result expressed and/or implied by such forward-looking document.